

n° 13 • avril 2018

ALPES DE HAUTE-PROVENCE

Enquête de fréquentation
hôtellerie de plein air

Hôtellerie de plein air – Été 2017



© Camping l'Hippocampe à Volonne

ALPES DE HAUTE
PROVENCE
TOURISME

www.alpes-haute-provence.com

Evolution du taux d'occupation

En 2017, le **taux d'occupation des campings des Alpes de Haute-Provence atteint 40,1%**, en progression de 1,9 point par rapport à l'été 2016. Cette **progression se constate tout au long de la période**.

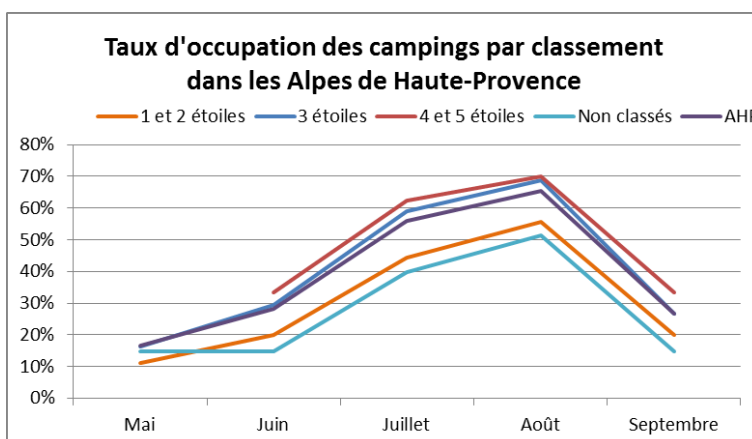
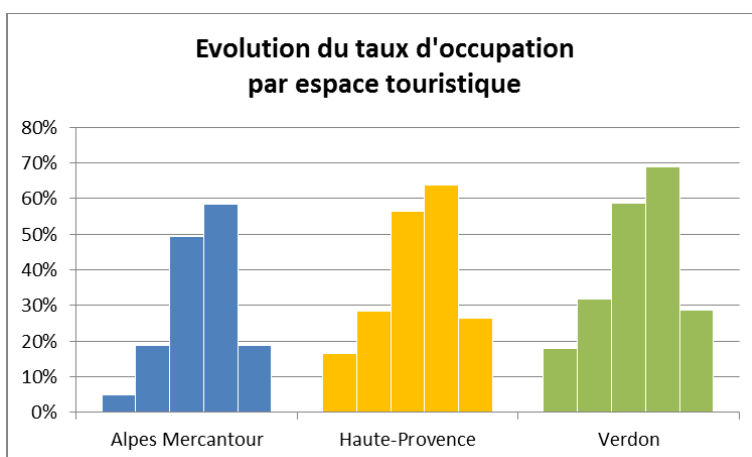
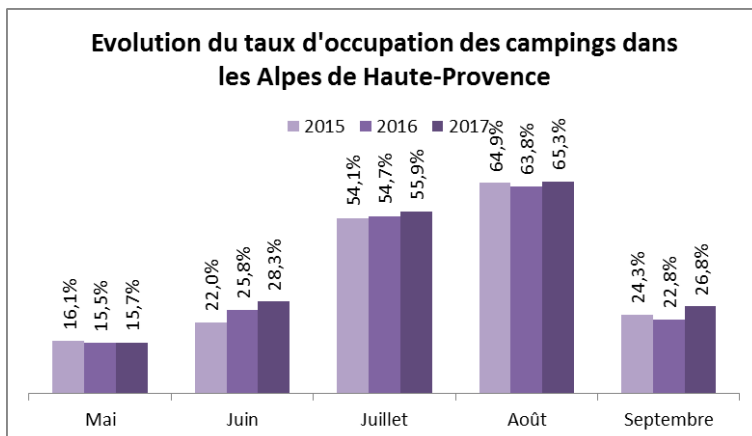
Globalement, l'évolution des taux d'occupation mensuels est similaire dans les trois espaces touristiques avec un **taux d'occupation à son apogée au mois d'août**.

Le taux d'occupation dans le Verdon est légèrement supérieur à la moyenne départementale (42,1%).

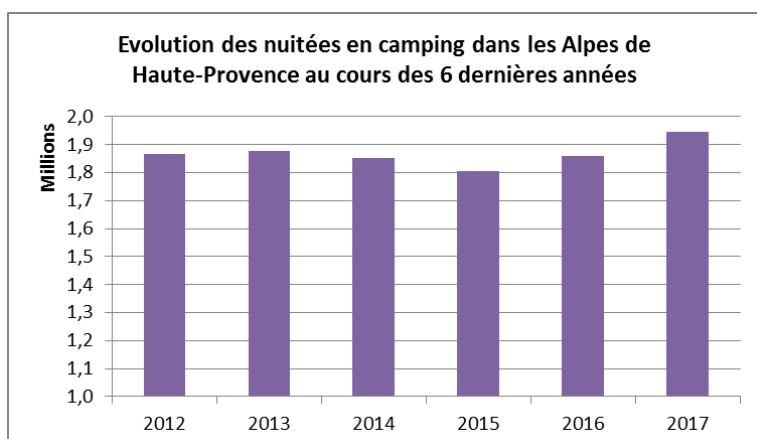
Plus le classement des campings est élevé, plus le taux d'occupation est important. Il atteint

- 51,1% pour les 4 et 5 étoiles,
- 41,6% pour les 3 étoiles
- contre 32% pour les campings non classés ou classés 1 à 2 étoiles

soit jusqu'à 20 points d'écart selon les catégories.

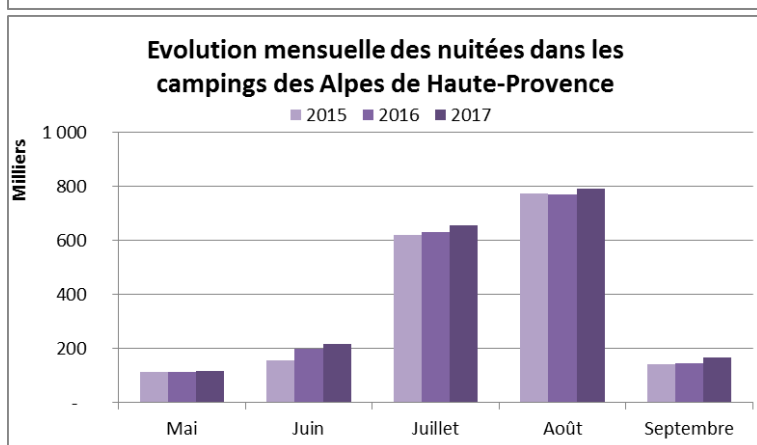


Evolution des nuitées touristiques



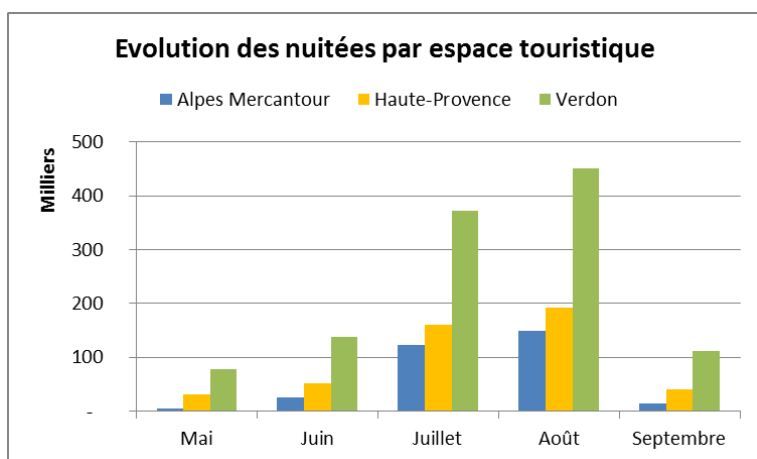
339 000 touristes ont séjourné dans les campings des Alpes de Haute-Provence durant l'été 2017

1,95 millions de nuitées ont été réalisées dans les campings des Alpes de Haute-Provence au cours de l'année 2017 soit une progression de 4,6% par rapport à 2016.



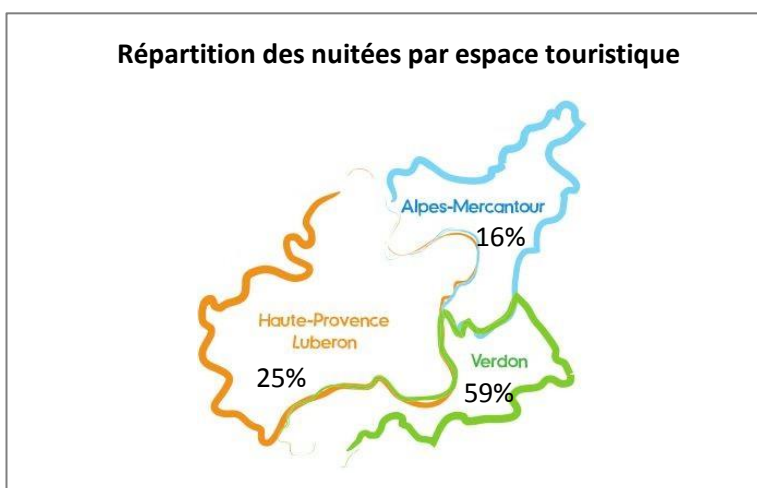
Dans l'hôtellerie de plein air départementale, **3 nuitées sur 4** sont réalisées pendant les mois de juillet et août.

La plus forte **progression** du nombre de nuitées est réalisée **sur les mois de juin et septembre** (réciproquement +9,1% et +16,1%).



Plus de 451 000 nuitées sont réalisées au mois d'août dans le Verdon.

L'essentiel des nuitées des Alpes Mercantour sont réalisées en juillet et août tandis qu'en Haute-Provence et dans le Verdon la fréquentation est amorcée dès les mois de mai et juin.



Avec 53% des lits en hôtellerie de plein air, le **Verdon concentre 59% des nuitées** contre 25% pour la Haute-Provence et 16% dans les Alpes-Mercantour.

(Ces chiffres sont corrélés avec la capacité d'accueil des territoires.)

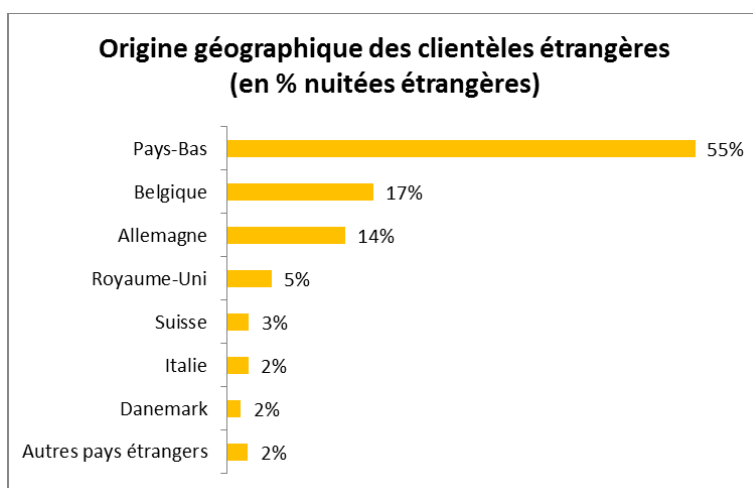
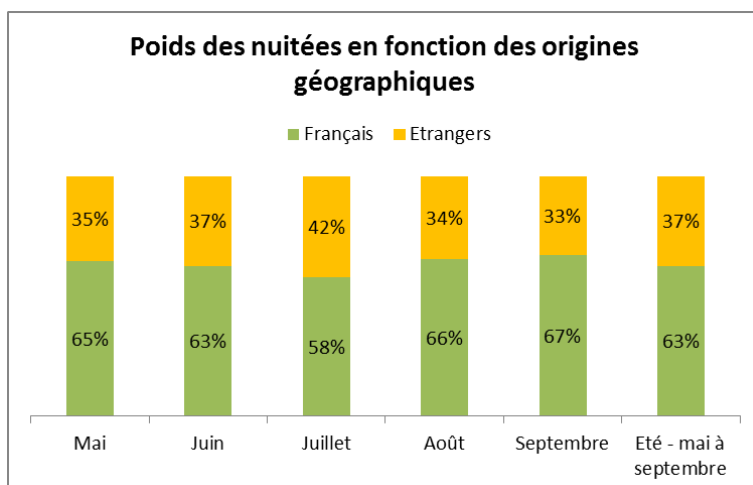
Origine géographique

La clientèle étrangère est très présente sur ce mode d'hébergement. Dans les campings bas-alpins, **37% des nuitées sont réalisées par une clientèle étrangère.** (La part de la clientèle étrangère sur la même période est de 16% dans les gîtes ruraux).

Le poids de la clientèle étrangère est plus important en juin et juillet. Elle représente jusqu'à 42% des nuitées en juillet.

Les **3 premières clientèles étrangères** en nombre de nuitées viennent des **Pays-Bas** (1 nuitée étrangère sur 2 est effectuée par un touriste hollandais), **de Belgique et d'Allemagne** et **représentent 86% des nuitées étrangères.**

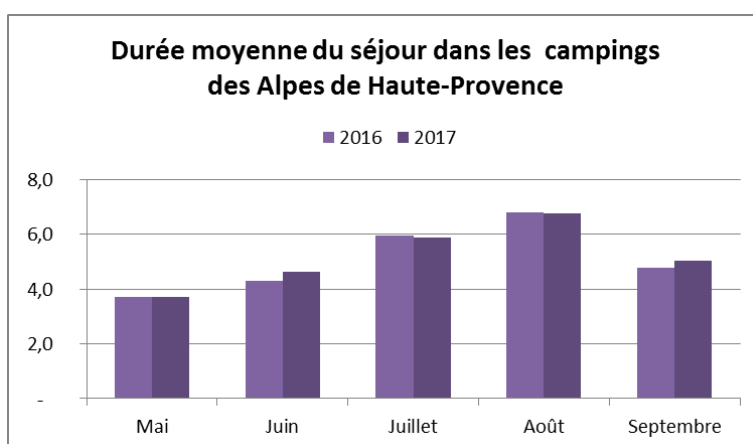
Entre 2016 et 2017, le nombre de nuitées de la clientèle étrangère est stable.

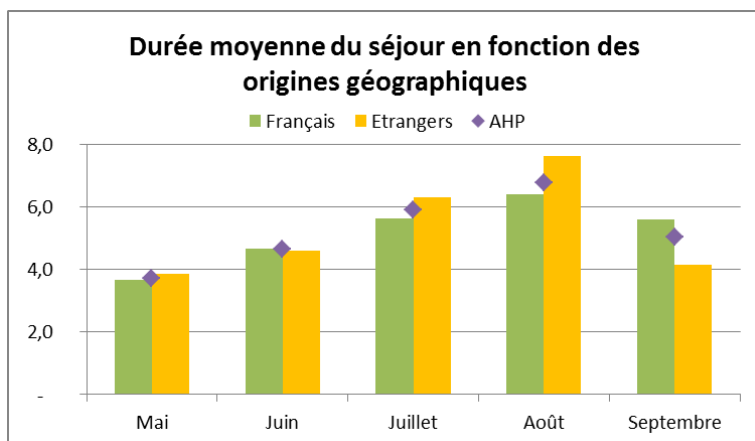


Durée moyenne des séjours

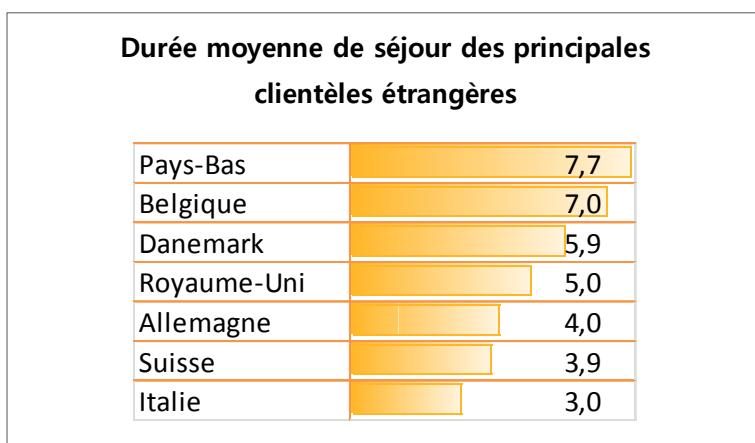
Comparativement à 2016, **la durée moyenne de séjour se maintient et s'établit à 5,7 nuits.**

Les durées de séjours sont plus longues en juillet et août avec respectivement des durée moyenne de 5,9 et 6,8 nuits.



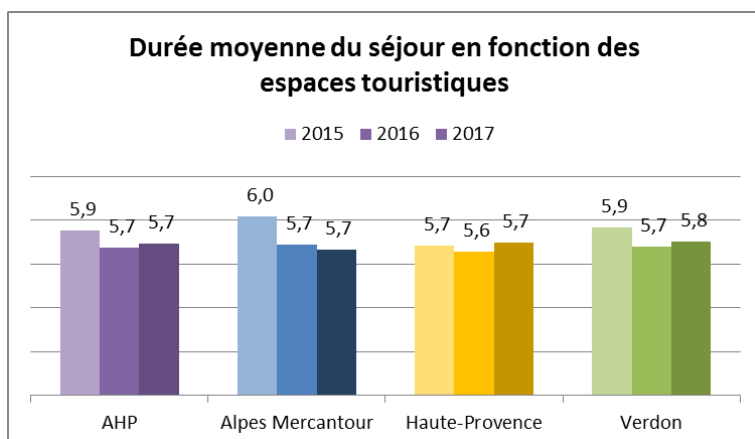


La durée moyenne de séjour est un peu **plus élevée pour la clientèle étrangère avec 6 nuits** en moyenne vs 5,6 nuits pour la clientèle française.



La **durée moyenne de séjour des clientèles étrangères varie en fonction du pays d'origine.**

Les clientèles originaires des Pays-Bas, Belgique, Danemark et Royaume-Uni séjournent entre 5 et 8 nuits tandis que celles originaires d'Allemagne, Suisse ou Italie séjournent moins de 5 nuits.



La durée moyenne de séjour est stable sur les 2 dernières années quel que soit l'espace touristique.

QUELQUES DÉFINITIONS UTILES...

- **Taux d'occupation (TO)** : ratio d'activité économique de l'entreprise mettant en rapport le nombre d'emplacements occupés et offerts. Il ne faut pas confondre cet indicateur avec le taux de remplissage qui permet d'évaluer la fréquentation de l'entreprise (rapport entre le nombre de lits occupés et le nombre de lits offerts).
- **Nuitée** : correspond à la nuit passée par un touriste sur le territoire observé. La nuitée est une unité de mesure de la fréquentation touristique (un touriste pouvant séjourner plusieurs jours).
- **Durée moyenne de séjour** : exprime le rapport entre le nombre de nuitées et d'arrivées

SOURCE

Ces résultats sont issus de l'enquête régionale et nationale menée mensuellement, de mai à septembre par l'INSEE en partenariat avec les CRT et la DGE. Chaque mois, un échantillon de campings du département reçoit un questionnaire permettant d'appréhender leur niveau de fréquentation et l'origine géographique de leurs clientèles.

Grâce à un sur échantillonnage réalisé par le CRT PACA, cette enquête permet de disposer de manière régulière d'une information sur l'activité des hébergements des Alpes de Haute-Provence en termes : d'arrivées, de nuitées, d'origine géographique des clientèles, de durée de séjour, de taux d'occupation.

CONTACT

Christèle Maurel

Observatoire du Tourisme des Alpes de Haute-Provence

Agence de Développement Touristique

B.P. 170 - 04005 DIGNE-LES-BAINS CEDEX

Tél : 04 92 31 82 14 – Fax : 04 92 31 24 94

observation@alpes-haute-provence.com

www.alpes-haute-provence.com



Reproduction autorisée des données avec mention obligatoire :

© ADT 04, INSEE, CRT PACA, DGE, 2017 – Enquête de fréquentation hôtellerie de plein air – Alpes de Haute-Provence



**ALPES DE HAUTE
PROVENCE**
LE DÉPARTEMENT

Provence-Alpes-Côte d'Azur
TOURISME



Région
Provence-Alpes-Côte d'Azur

